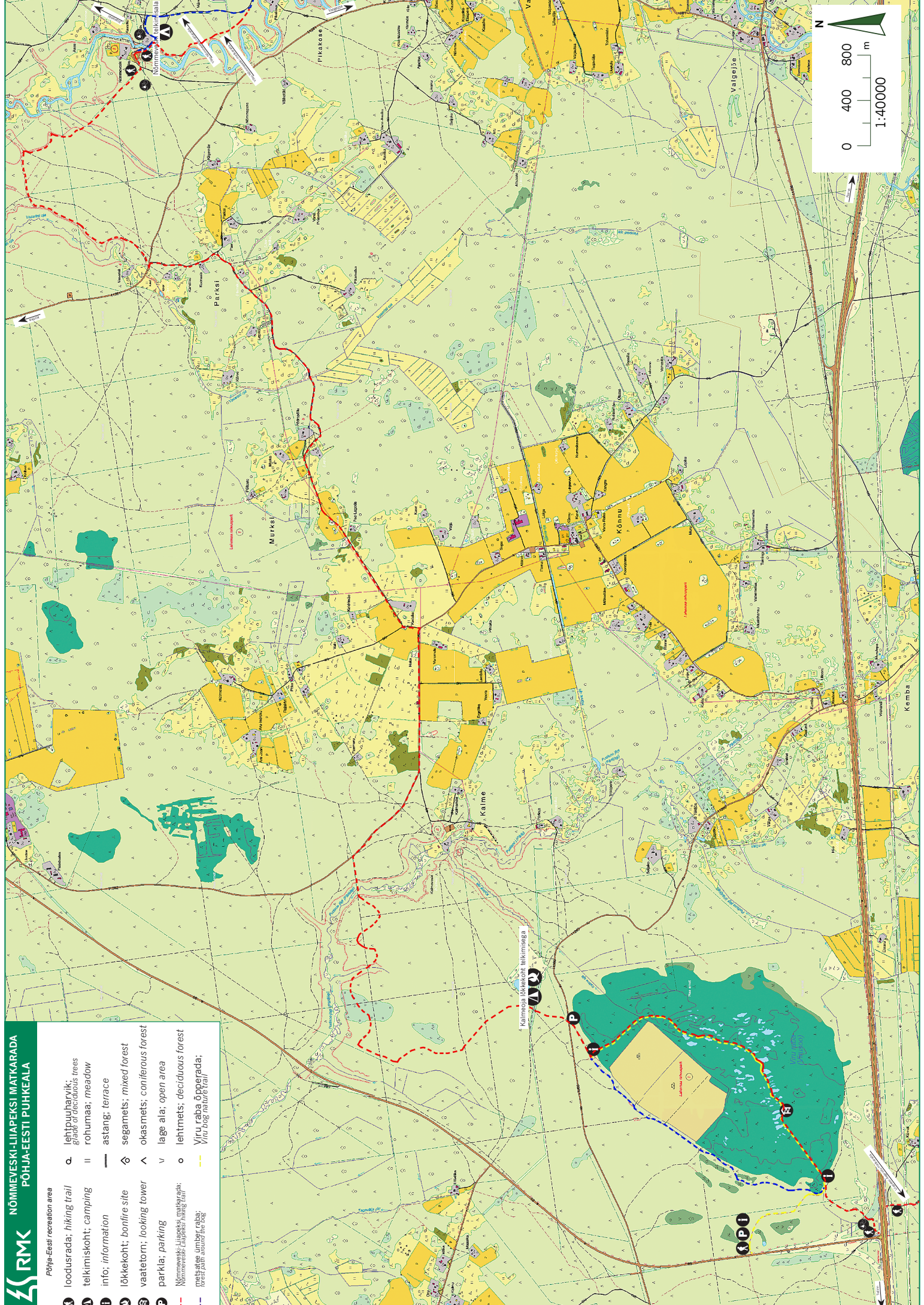


Põhja-Eesti recreation area

- loodusrada; hiking trail
- telkimiskoht; camping
- info; information
- lõkkekoht; bonfire site
- vaatetorn; looking tower
- parkla; parking
- Nõmmeveski-Liiapeksi metskonnapiirkonnas: segamets; mixed forest
- Viiru raba õpperada; forest with autumn foliage; Viiru bog nature trail
- lehtpuuharvik; glade of deciduous trees
- rohumaad; meadow
- astang; terrace
- segamets; mixed forest
- okasmets; coniferous forest
- lae ala; open area
- lehtmets; deciduous forest



Kõrve rada. III lõik: Nõmmeveski-Liiapeksi matkarada

Kõrve rada on pikk matkarada (80 km) mitmepäevasteks jalgsimatkadeks. Raja üks ots on Oandul, Lääne-Virumaal, Sagadi ja Altja vahel Oandu looduskeskuse lähistel, teine Harjumaal Aegviidus. Teekond Oandult Aegviitu on jagatud 4 lõiguks.

Iga päevateekonna järel on telkimisplats lõkkealuse, lõkkepuude ja käimlaga, raja Lahemaa-osas asuvad need Oandul, Võsul, Nõmmeveskil ja Kalmeojal.

Kõrve raja III lõik – Nõmmeveski - Liiapeksi matkarada on 16 km pikkune, läbitav ainult jalgsi. Rada on märgistatud punaste värvitappidega või punaste lintidega puudel, hargnemiskohtades varustatud viitadega, selle puhkepeatuse täbimiseks kulub jalgsi 5-6 tundi. Kohati läheb rada küla- ja metsateid pidi läbi talude maade - palume matkajail kohalike elanikke mitte häirida.

Rajalõik algab Nõmmeveski-Valgejõe tee ääres Nõmmeveski parkimisplatsi vastas teisel pool teed oleva värvaga. Kui alustate matka siin, tasub enne vaatamas käia ka Nõmmeveski kanjonit. Selleks tuleb teed mööda laskuda alla orgu ja enne silda pöörata piki jõekallast vasakule, kus jõgi on murdnud klindiastangusse sügava kanjoni-laadse oru, mille põhjas paelahmakate vahel vesi vahutades voolab, langedes alla 1,2 m kõrgusest astangust. Teisel pool silda paremat kätt on RMK telkimisplats.

Nõmmeveskilt Vasaristini tundub maastik olevat tasane ja ühetaoline, kuid see mulje on petlik. Valgusküllasesse männimetsa lõikuvad siin järsud, kohati rohkem kui 30 m sügavad orud. Raja värvavat punaste värvitappidega märgistatud teekonda alustades jõuame Okka oja orgu laskuvale rajale. Kitsas ja järskude nõlvadega orus on alati hämar, maha langenud kõdunevatel puudel kasvab haruldasi seene-, sambla- ja samblikuliike. Rada põikab korraks Valgejõe kõrgele kaldale, kus jõgi liivapaljandite kohal kallast õnnestab ja ülal kasvavad puud aeg-ajalt nõlvalt alla varisevad. Jõest eemaldudes jõuab rada taas Okka oja orgu, seekord vastaskaldale, kus trepp üle 30 meetri kõrgusele liivasele orunõlvale ronida aitab. Kahel pool treppi kasvavad põlismännid kannavad ammuse metsatulekahju jälgi – piklikke, osalt kinni kasvanud tulehaavu tüvedel. Ülal liivatasandikul kasvab noor männik on istutatud ja külvatud pärast metsapõlengut. Läbi kuivade samblikumännikute viib rada Vasaristi oru järselte servale ning loobleb piki orgu. Sügaval orgu põhjas voolab peaaegu nähtamatu Vasaristi oja, oruveerude kalle on kohati 30–35 kraadi. Vana uhtoru põhja mööda laskub rada Vasaristi jõe juurde, mis langeb siin alla kolmest astmest kokku 3,2 meetrit. "Langeb" sobib küll öelda kevadise suurvee ajal, mil jõe kohin kostab maanteelgi, suvel niriseb vesi vaikselt läbi astmetel kasvavate veesammalde, pakkudes hämaras kanjonis siiski kaunist vaatepilti. Maanteele jõudes otsib piik üle oja viivat silda, ega leia seda. Ei saagi leida – Vasaristi on salajõgi. Teisel pool teed lageda heinamaa ääres poeb ta maa alla paepugudesse uuristatud sängi, voolab salaja tee alt läbi ja ilmub sadakond meetrit enne juba uuesti päevalaale.

Vasaristil jätkub matk risti üle vana Loksa-Valgejõe tee Parksi küla teed mööda. Läbi Parksi ja Murksi põliskülad Nuka teeristile jõudes keerab rada paremale, Kolgaküla-Kõnnu teele. Siin lõpevad kadakate ja kiviaedadega palistatud külateed ja umbes kilomeetri pärast näitab viit vasakule, kus metsariba taga ootab laskumine Päriljõe orgu.

NB! Kalme ja Murksi küla inimesed lübasid lahkel matkaraja läbi oma maade. Liigume siin ainult mööda rada, häirimata kohaliku rahva rahu.

Päriljõe kitsas sügavas orus kasvab ürgseilmeline mets põliste puude, samblamätaste ja sõnajalgadega. Ületanud kivide vahel tõtleva jõe, ronime kõrgele vastaskaldale. Rada loobleb algul mööda Päriljõe kõrget kallast ning pöördub siis läbi metsade Kalmeoja telkimisplatsi poole. Kalmeoja telkimisplats asub vana liivakarjääri põhja moodustunud väikese veesilma ääres. Siit jääb matkaraja lõpuni läbi Viru raba veel vaid neli kilomeetrit.

Läbi Viru raba viiva laudtee pikkus on Raba teisel serval, infothvli juurest on vasakut teeharu pidi võimalik jõuda otse Tallinn-Narva mnt Loksa teeristi, rohe-valge märgistusega Viru raba õpperada mööda jätkates aga lõpeb matk õpperaja alguse parklas, 1 km teeristist Loksa poole.

Viit võib rännakut jätkata teisel pool Narva maanteed Liiapeksi teeristilt algaval Kõrve raja IV, Põhja-Kõrve maad läbival Liiapeksi-Aegviidu lõigul või sõita koju ja tulla tagasi mõni teine kord.



RMK PÕHJA-EESTI PUHKEALA

North-Estonian recreation area

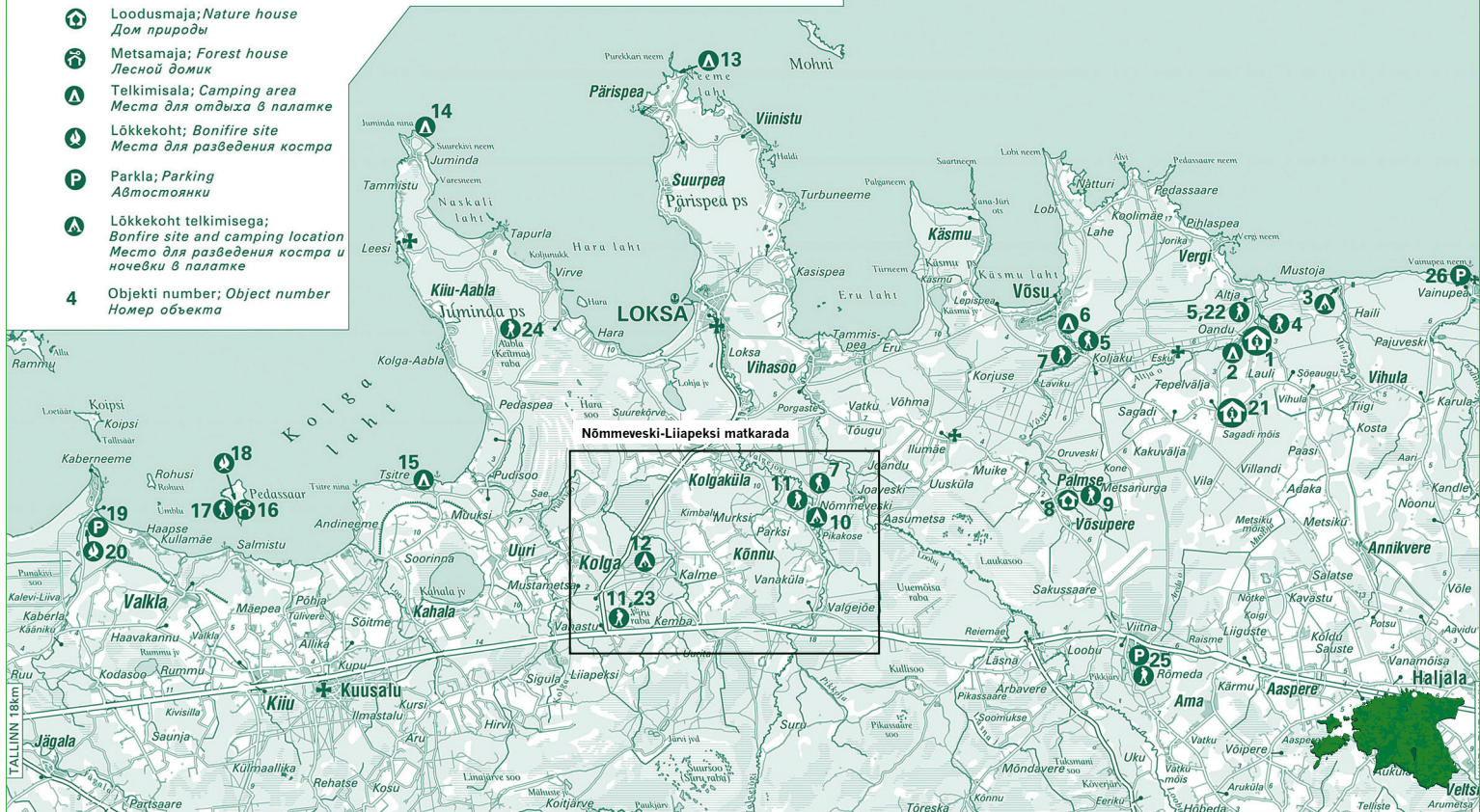
Местность для отдыха в Северной Эстонии

- Looduskeskus; Nature centre
Центр природы
- Loodusrada; Hiking trail
Природопознавательные маршруты
- Loodusmaja; Nature house
Дом природы
- Metsamaja; Forest house
Лесной домик
- Telkimisala; Camping area
Места для отдыха в палатке
- Lõkkekoht; Bonfire site
Места для разведения костра
- Parkla; Parking
Автостоянки
- Lõkkekoht telkimise; Bonfire site and camping location
Место для разведения костра и ночевки в палатке
- 4 Objekti number; Object number
Номер объекта

- Kirik; Church
Церкви
- Sadam; väikesadam; Harbour; small harbour
Порты; пристани
- Mets, võsa; Forest, scrub
Лес, поросль
- Soo, soostunud ala; Mire, marshy terrain
Болото, заболоченная местность
- Vahekaugus (km); Distance (km)
Расстояние

0 1 2 3 4 km
1:210 000

©REGIO 2009
KL-8-053



Lahemaa Rahvuspark

Kogu 80 km pikkune Kõrve rada kulgeb läbi kaitsealade, selle III osa Nõmmeveski-Liiapeksi matkarada Lahemaa Rahvusparkis asub osalt sihtkaitsevööndis, osalt piiranguvööndis. Lahemaa on Eesti vanim ja suurim rahvuspark, asutatud 1971. aastal Põhja-Eestile iseloomuliku looduse ja kultuuripärandi säilitamiseks ja uurimiseks ja tutvustamiseks. Kaitseala hõlmab 72 500 ha, sellest 47 410 ha maismaad ja 25 090 ha merd.

Kaitsealal viibides tuleb järgida Lahemaa Rahvusparki kaitse-eeskirja. Lahemaa loodusega saab kõige paremini tutvuda loodusradadel.

Rahvuspark jaguneb kolme tüüpi vöönditeks:

LOODUSRESERVAAT (0,1% territooriumist, Esku ja Remnispea), kus inimeste viibimine pole lubatud. Reservaadid on tähistatud.

SIHTKAITSEVÖÖND (18% territooriumist), kus ei toimu majandustegevust, kuid võib liikuda ja korjata marju ja seeni.

PIIRANGUVÖÖND - rahvusparki ülejäänud ala, kus on lubatud looduskaitses- nõuetega kooskõlas olev tegevus. Piirangud sätestab rahvusparki kaitse- eeskiri.

Kui märkad tegevust, mis võib kahjustada keskkonda või tundub seadusevastane, helista keskkonnainspektsiooni lühinumbril 1313.

Metsapõlengust teata telefonil 112

RMK Oandu looduskeskus: Oandu, Vihula vald, Lääne-Virumaa. Telefon 6767 010. E-post: oandu.looduskeskus@rmk.ee

RMK Lahemaa teabepunkt: Palmse, Vihula vald, Lääne-Virumaa. Telefon 32 95 555. E-post: info@lahemaa.ee